

REED

Modèle DW-6060

Wattmètre numérique

Manuel d'utilisation



www.reedinstruments.com

REED Instruments

1-877-849-2127 | info@reedinstruments.com | www.reedinstruments.com

Table des Matières

Sécurité	3
Caractéristiques	3
Spécifications	4-5
Description de l'instrument	6
Mode d'emploi	6-8
<i>Mesure de la puissance WATT c.a.</i>	7
<i>Mesure de tension c.a. – c.c.</i>	7-8
<i>Mesure du courant c.a. – c.c.</i>	8
Étalonnage	8-9
<i>Tension c.a. – cc.</i>	8
<i>Courant c.a. – c.c.</i>	9
<i>WATT</i>	9
Remplacement de la pile	9

Pour service ou information sur ce produit ou tout autre produit REED, communiquez avec REED Instruments à l'adresse info@reedinstruments.com

REED Instruments

1-877-849-2127 | info@reedinstruments.com | www.reedinstruments.com

Sécurité

Mise en garde

- Risque de choc électrique
- Ne pas appliquer une tension et un courant de surcharge à la borne d'entrée
- Retirer tous les fils d'essai avant d'ouvrir le couvercle du compartiment de la pile

Nettoyage

- Utilisez uniquement un chiffon propre et sec pour nettoyer le boîtier en plastique de l'instrument

Caractéristiques

- Multimètre et wattmètre numérique en un seul appareil compact
- Mesure la tension et le courant c.a. – c.c. et la puissance (watt)
- Mesure la puissance efficace jusqu'à 6000 watts
- Réglage du zéro manuellement en mode wattmètre; réglage du zéro automatiquement en mode multimètre
- Temps d'échantillonnage en moins d'une seconde
- L'instrument a été conçu pour être manipulé à une main
- Le panneau avant est doté de prises facilement accessibles et clairement identifiées pour la mise sous tension et la charge
- Grand affichage ACL (0.5") facile à lire
- Support pliant intégré

Spécifications

Affichage:	ACL 0.5" avec indication maximale de 1999
Polarité:	Commutation automatique bipolaire
Réglage du zéro:	Watt: réglage externe, limité à +30 et -30 chiffres Vc.a. / Vc.c., Ac.a. / Ac.c. : réglage automatique
Dépassement d'entrée:	Indication de "1" ou "-1"
Température de fonctionnement:	0 à 50°C (32 à 122 °F)
Humidité de fonctionnement:	Moins de 80% HR
Alimentation électrique:	Une pile de 9V
Poids:	500 g (avec pile)
Accessoires:	1 jeu de fils d'essai TL-88-1 et 1 pile de 9V 6AM6X
Accessoires optionnels:	Mallette de transport souple (CA-05A)

WATT c.a.

Gamme:	2000W et 6000W
Résolution:	2000W: 1W; 6000W: 10W
Protection du circuit contre les surcharges:	600Vc.a. / 10Ac.a.
Précision:	± (1% + chiffre)
Tension d'entrée:	0 à 600Vc.a.
Courant d'entrée:	0 à 10Ac.a.
Caractéristique de fréquence:	45Hz à 65 Hz

suite...

REED Instruments

1-877-849-2127 | info@reedinstruments.com | www.reedinstruments.com

TENSION c.a. – c.c.

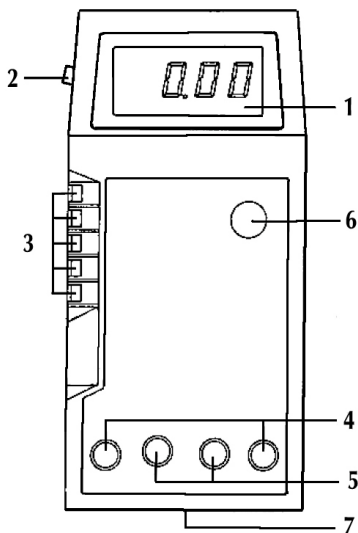
Gamme:	200V et 600V
Résolution:	200V: 0.1V; 600V: 1V
Protection du circuit contre les surcharges:	600Vc.a. / 600Vc.c.
Précision:	± (0.8% + chiffre)
Caractéristique de fréquence:	45Hz à 65 Hz
Impédance d'entrée:	1MΩ

COURANT c.a. – c.c.




Gamme:	10A
Résolution:	10mA
Courant maximal à l'entrée:	10A
Précision:	± (1.0% + chiffre)
Chute de tension (dans le cas de la pleine échelle):	200mV c.a.
Caractéristique de fréquence:	45Hz à 65 Hz

Description de l'instrument

1. Afficheur
2. Commutateur d'alimentation
3. Touches de fonction
4. Bornes d'entrée d'alimentation
5. Bornes d'entrée de la CHARGE
6. Bouton de réglage du zéro pour le Watt
7. Couvercle/Compartiment de la pile



Repères

-  = c.a./c.c.
-  = c.a.
-  = c.c.

Mode d'emploi

1. Assurez-vous que la pile de 9V est bien raccordée
2. Sélectionnez la fonction et la gamme adéquates avant la prise de mesure
3. Sélectionnez la gamme de mesure appropriée en commençant par la valeur anticipée la plus élevée
4. Insérez le fils d'essai dans la borne d'entrée respective avant la prise de mesure
5. Retirez les fils d'essai du circuit à l'essai lorsque vous changez la gamme de mesure

suite...

REED Instruments

1-877-849-2127 | info@reedinstruments.com | www.reedinstruments.com

6. Faites fonctionner l'instrument seulement dans les limites d'une température ambiante de 0 à 50°C (32 à 122°F) et dans une humidité relative en dessous de 80%
7. Ne dépassez pas la tension nominale maximale de chaque gamme et de la borne d'entrée
8. Fermez toujours l'instrument si vous ne l'utilisez pas
9. Retirez la pile de l'instrument si vous prévoyez ne pas l'utiliser pendant une longue période

Mesure de la puissance WATT c.a.

1. Assurez-vous que la CHARGE est coupée. Glissez le commutateur d'alimentation à la position "ON"
2. Déterminez la gamme de mesure WATT anticipée la plus élevée (2000W ou 6000W) sur l'échelle des fonctions et appuyez sur la touche correspondante
3. Raccordez les fils d'essai dans leurs bornes respectives (référez-vous à la section Description de l'instrument)
4. Raccordez la CHARGE aux fils d'essai de CHARGE
5. Réglez le bouton de réglage du zéro pour le Watt jusqu'à ce que l'écran affiche "0"
6. Mettez sous tension la CHARGE et l'instrument affichera la valeur vraie watt
7. Si vous voulez mesurer la tension c.a. ou le courant c.a., appuyez sur la touche de fonction "ACV" ou "ACA"

Mesure de tension c.a. – c.c.

1. L'instrument fermé, raccordez le fil d'essai NOIR dans la borne COM
2. Raccordez le fil d'essai ROUGE dans la borne V
3. Appuyez sur la touche de fonction "ACV/DCV"
4. Déterminez l'échelle de la gamme de mesure anticipée la plus élevée pour la tension (200V ou 600V) et appuyez sur la touche de fonction correspondante

suite...

5. Glissez le commutateur d'alimentation à la position "ON"
6. Connectez les fils d'essai dans le circuit à l'essai

Mesure du courant c.a. – c.c.

1. L'instrument fermé, raccordez le fil d'essai NOIR dans la borne COM
2. Raccordez le fil d'essai ROUGE dans la borne 10A
3. Appuyez sur la touche de fonction "ACA/DCA"
4. Glissez le commutateur d'alimentation à la position "ON"
5. Connectez en série les pointes des fils d'essai dans le circuit à l'essai

Étalonnage

Tension c.a. – cc.

1. Appuyez sur la touche de fonction "ACA/DCA 200V"
2. Réglez VR3 jusqu'à ce que la valeur affichée soit égale à "0" (référez-vous à la Fig 1)
3. Raccordez une source de tension standard c.c. dont la valeur est près de la pleine échelle (199.9 Vc.c.) et ayant une précision dans les limites de 0.5%
4. Réglez VR1 jusqu'à ce que l'écran affiche la valeur propre de la tension c.c.
5. Retirez la source de tension standard c.c.
6. Raccordez une source de tension standard c.a. dont la valeur est près de la pleine échelle (199.9 Vc.a.) et ayant une précision dans les limites de 0.5%
7. Réglez VR4 jusqu'à ce que l'écran affiche la valeur propre de la tension c.a.

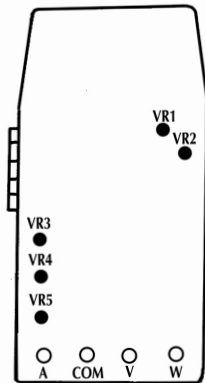


Fig 1

Courant c.a. – c.c.

1. Appuyez sur la touche de fonction “ACA/DCA 10V”
2. Raccordez une source de courant standard c.a ou c.c. dont la valeur est près de la pleine échelle (9.99A.) et ayant une précision dans les limites de 0.5%
3. Réglez VR5 jusqu’à ce que l’écran affiche la valeur propre du courant c.a. ou c.c.
4. Retirez la source de courant standard c.a ou c.c.

WATT

1. Appuyez sur la touche de fonction “WATT II 6000W”
2. Réglez le bouton de réglage du zéro pour le Watt jusqu’à ce que l’écran affiche “0”
3. Raccordez une source d’alimentation et ajoutez une CHARGE (référez-vous à l’illustration de la section Mesure de la puissance WATT), dont la valeur est près de la pleine échelle (600V, 10A) et ayant une précision dans les limites de 0.5%
4. Réglez VR2 jusqu’à ce que l’écran affiche la valeur propre de la puissance WATT
5. Retirez la source d’alimentation et la CHARGE

Remplacement de la pile

1. La pile doit être remplacée quand les mots “LOW BAT” sont affichés au coin gauche de l’écran
2. Dévissez la vis, glissez le couvercle du compartiment de la pile pour retirer la pile
3. Remplacez-la avec une nouvelle pile de (9V c.c. 006V) et remettez en place le couvercle

Notes

Notes

Notes
